



ORGANIZAČNÍ STRUKTURA SYSTÉMU SOUTĚŽÍ **ČESKÉHO SVAZU ESTETICKÉ SKUPINOVÉ** **GYMNASTIKY, Z.S.,** **– Soutěžní řád**

ČS ESG každoročně organizuje po dobu svého působení celostátní soutěže v estetické skupinové gymnastice (dále jen „ESG“). Celostátními soutěžemi jsou od 2009 MČR, seriál soutěží ESG Cup zakončený Finálovým závodem ESG Cup, a to v kategoriích seniorek/ů, juniorek/ů a ve všech dětských kategoriích; do systému soutěží dále náleží Regionální přebory, které jsou od roku 2023 postupovou soutěží na MČR. Krajské přebory mohou být pořádány na základě vzájemné domluvy všech řádných a přidružených členů ČS ESG sídlících v příslušných krajích. Krajské přebory byly pořádány kluby sídlícími v příslušném kraji od roku 2008 a do roku 2022 včetně byly rovněž postupovou soutěží na MČR (Jihomoravský kraj, Kraj Vysočina, Hl. město Praha).

Systém organizování soutěží je upraven Směrnicí ČS ESG č.1/2014 Soutěžní řád (datum poslední aktualizace 30.12.2022). Soutěžní řád stanoví pravidla soutěží a je plně v souladu se sportovními předpisy a pravidly mezinárodní sportovní organizace - International Federation of Aesthetic Group Gymnastics (dále jen „IFAGG“), jehož je ČSESG členem a jediným zástupcem ČR v IFAGG. Soutěžní řád obsahuje mimo jiné podmínky účasti družstev v soutěžích, způsob řešení sporů vzniklých v souvislosti s účastí na soutěžích, způsob hodnocení jednotlivých soutěžních závodů, sportovní pravidla, podle kterých se soutěží s tím, že přílohou Soutěžního řádu jsou Pravidla ESG vydaná a pravidelně aktualizovaná ČSESG v souladu s Pravidly ESG vydávanými a aktualizovanými IFAGG). Soutěžní řád je v příloze č. 1 tohoto Dokumentu.

Věkové kategorie v soutěžích ESG:

V kategorii juniorek mohou soutěžit děvčata ve věku 14 – 16 let (v průběhu soutěžního roku dosáhli 14, 15 a 16 let). Dvě členky družstva mohou být o 1 rok mladší než je věkové minimum nebo o 1 rok starší než povolená věková kategorie. Náhradnice je členkou družstva. V seniorské kategorii mohou startovat závodnice 16 let a starší. Dvě členky družstva mohou být o 1 rok mladší než je povolené minimum.

Soutěže dělíme na:

1. Domácí – národní soutěže pořádané pod záštitou ČS ESG
2. Mezinárodní soutěže pořádané pod záštitou a dle pravidel International Federation of Aesthetic Group Gymnastics (dále jen „IFAGG“)

SPORTOVNÍ SOUTĚŽE ESG:

Ad 1. Domácí – národní soutěže

- Mistrovské: Mistrovství ČR (dále také jen „MČR“)
- Regionální přebory – postupové soutěže na MČR
- Krajské přebory
- Seriál pohárových soutěží s bodovým systémem ESG Cup – tzn. bodované soutěže seriálu ESG Cup zakončené Finálovým závodem ESG Cup
- Ostatní pohárové soutěže

Ad 2. Mezinárodní soutěže

A soutěže:

- Mistrovské: Mistrovství světa a Mistrovství Evropy seniorek a juniorek
- IFAGG Trophy v kategoriích short program seniorek a juniorek nebo mixovaných týmů seniorek/ů a juniorek/ů a dlouhý program mixovaných týmů seniorek/ů a juniorek/ů
- Pohárové: Světové poháry - World Cup seniorek, Challenge Cup juniorek
- Akademické/studentické (EUSA soutěže apod.)
- Ostatní oficiálně schválené mezinárodní soutěže

B soutěže:

- Ostatní mezinárodní soutěže (pořádané členy IFAGG pod různými názvy) všech kategorií

C soutěže:

- Otevřené národní soutěže (pořádané členy IFAGG) všech kategorií

STRUKTURU NÁRODNÍCH SOUTĚŽÍ – tj. mistrovských soutěží (MČR), přebornických soutěží (Regionálních přeborů), Krajských přeborů a pohárových soutěží s bodovým systémem ESG Cup, kategorie, program, postupové klíče a počet startujících schvaluje Předsednictvo ČS ESG na základě platných pravidel ESG a platných předpisů ČS ESG.

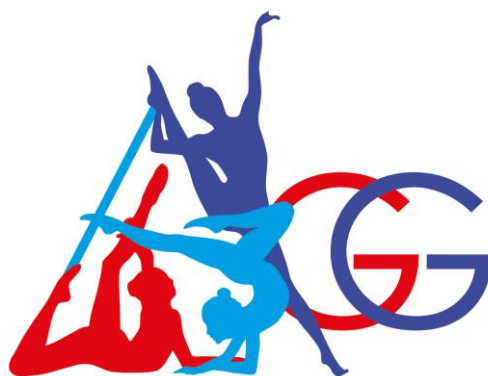
Dle aktuálního Soutěžního řádu ČS ESG jsou pořádány soutěže uvedené v bodu 1) výše.

ŘÍZENÍ NÁRODNÍCH SOUTĚŽÍ

Domácí mistrovské soutěže (MČR), přebornické soutěže (Regionální přebory) a pohárové soutěže s bodovým systémem ESG Cup jsou řízeny Předsednictvem ČS ESG. Předsednictvo ČS ESG může pověřit organizací kluby a oddíly registrované v ČS ESG. Krajské přebory a ostatní domácí soutěže s názvem ESG se řídí a podléhají pravidlům ESG a principům ESG pro pořádání soutěží včetně včasného a řádného zveřejnění pozvánek a rozpisů na webových stránkách ČS ESG. Krajské přebory mohou být pořádány na základě vzájemné domluvy všech řádných a přidružených členů ČS ESG sídlících v příslušných krajích. Ostatní domácí soutěže s názvem ESG jsou pořádány z rozhodnutí řádných a přidružených členů ČS ESG.

Přílohy:

- 1. Soutěžní řád ČS ESG**
- 2. Organizační schéma soutěží ČS ESG**



**ČESKÝ SVAZ ESTETICKÉ
SKUPINOVÉ GYMNASTIKY**
CZECH FEDERATION OF AESTHETIC GROUP GYMNASTICS

SOUTĚŽNÍ ŘÁD

Českého svazu estetické skupinové gymnastiky, z.s.

IČ: 26661217

registrace ve spolkovém rejstříku vedeném Krajským soudem v Brně,
v oddílu L, vložce 10452, pod sp. zn. L 10452
Drnovská 413/39a, Vyškov, Nosálovice, 682 01

**Směrnice ČS ESG č.1/2014
Aktualizované znění platné od 30.12.2022
Aktualizované znění účinné dnem zveřejnění**

KAPITOLA I.

Všeobecná ustanovení

ČLÁNEK 1. ZÁKLADNÍ USTANOVENÍ

- 1.1. Soutěžní řád estetické skupinové gymnastiky (dále jen „ESG“) je směrnice pro řízení a pořádání soutěží ESG, které jsou organizované Českým svazem estetické skupinové gymnastiky, z.s. (dále jen „ČS ESG“) nebo jejichž garantem je ČS ESG.
- 1.2. Pořádání mezinárodních soutěží se řídí předpisy Internal Federation of Aesthetic Group Gymnastics (dále jen „IFAGG“).
- 1.3. Výklad tohoto Soutěžního řádu provádí Předsednictvo ČS ESG.
- 1.4. Účastníky soutěží ČS ESG mohou být jen členové ČS ESG, není-li v rozpisu uvedeno jinak.

ČLÁNEK 2. SPORTOVNÍ SOUTĚŽE ESG

- 2.1 Soutěže dělíme na:
 - 2.1.1. Domácí – národní soutěže pořádané pod záštitou ČS ESG (viz Příloha č. 4):
 - Mistrovské: Mistrovství ČR (dále také jen „MČR“)
 - Regionální přebory – postupové soutěže na MČR
 - Krajské přebory
 - Seriál pohárových soutěží s bodovým systémem ESG Cup – tzn. bodované soutěže seriálu ESG Cup zakončené Finálovým závodem ESG Cup
 - Ostatní pohárové soutěže
 - 2.1.2 Mezinárodní soutěže pořádané pod záštitou a dle pravidel IFAGG:

A soutěže:

 - Mistrovské: Mistrovství světa a Mistrovství Evropy senierek a junierek
 - IFAGG Trophy v kategoriích short program senierek a junierek nebo mixovaných týmů senierek/ů a junierek/ů a dlouhý program mixovaných týmů senierek/ů a junierek/ů
 - Pohárové: Světové poháry - World Cup senierek, Challenge Cup junierek
 - Akademické/studentské (EUSA soutěže apod.)
 - Ostatní oficiálně schválené mezinárodní soutěže

B soutěže:

 - Ostatní mezinárodní soutěže (pořádané členy IFAGG pod různými názvy) všech kategorií

C soutěže:

 - Otevřené národní soutěže (pořádané členy IFAGG) všech kategorií

ČLÁNEK 3. SYSTEM MISTROVSKÝCH A POHÁROVÝCH SOUTĚŽÍ

- 3.1. Strukturu mistrovských soutěží (MČR), Regionálních přeborů, Krajských přeborů a seriálu pohárových soutěží s bodovým systémem ESG Cup, kategorie, program, postupové klíče a počet startujících jsou upraveny tímto Soutěžním řádem, který schvaluje Předsednictvo ČS ESG v souladu s platnými předpisy ČS ESG a Pravidly ESG, která tvoří doplněk a součást tohoto Soutěžního řádu (pravidla jsou překládána, vydávána, pravidelně aktualizována a zveřejňována Předsednictvem ČS ESG v souladu Pravidly ESG vydávanými/aktualizovanými mezinárodní sportovní organizací International Federation of Aesthetic Group Gymnastics - IFAGG).
- 3.2. Veškeré změny a doplňky tohoto Soutěžního řádu a v systému soutěží musí být schváleny Předsednictvem ČS ESG.
- 3.3. Periodický doplněk Soutěžního řádu – kalendář domácích soutěží musí být schválen Předsednictvem ČS ESG zpravidla do 31.1. příslušného roku.

ČLÁNEK 4. ŘÍZENÍ NÁRODNÍCH SOUTĚŽÍ

- 4.1. Domácí mistrovské soutěže (MČR), Regionální přebory a pohárové soutěže s bodovým systémem ESG Cup jsou řízeny Předsednictvem ČS ESG. Předsednictvo ČS ESG může pověřit organizací kluby/oddíly registrované v ČS ESG.
- 4.2. Krajské přebory a ostatní domácí soutěže s názvem ESG se řídí a podléhají pravidlům ESG a principům ESG pro pořádání soutěží včetně včasného a řádného zveřejnění pozvánek a rozpisů na webových stránkách ČS ESG.
 - Krajské přebory pořádají řádní a přidružení členové ČS ESG na základě dohody všech řádných a přidružených členů ČS ESG se sídlem a činností v příslušných krajích.
 - Ostatní domácí soutěže v estetické skupinové gymnastice („ESG“) jsou pořádány řádnými a přidruženými členy ČS ESG na základě jejich rozhodnutí.

ČLÁNEK 5. ZÁKLADNÍ DOKUMENTY

- 5.1. Základními dokumenty pro pořádání a řízení soutěží jsou:
 - Soutěžní řád ČS ESG
 - Pravidla ESG – doplněk a součást Soutěžního řádu (Pravidla ESG jsou překládána, vydávána, pravidelně aktualizována a zveřejňována Předsednictvem ČS ESG v souladu Pravidly ESG vydávanými/aktualizovanými mezinárodní sportovní organizací International Federation of Aesthetic Group Gymnastics (IFAGG))
 - Kalendář domácích soutěží – periodický doplněk Soutěžního řádu
 - Kvalifikační řád ČS ESG

KAPITOLA II. Činovníci soutěže

ČLÁNEK 1. ORGANIZAČNÍ ČINOVNÍCI SOUTĚŽE

- 1.1. Přípravu a vlastní provedení soutěží zajišťují organizační činovníci:

- Čestný ředitel (bez pravomocí aktivně rozhodovat a zasahovat do soutěže), jmenovaný organizátorem jen v případě potřeby.
- Ředitel soutěže.
- Hlavní rozhodčí, pro mistrovské soutěže a bodované pohárové soutěže seriálu ESG Cup je nominován/a Předsednictvem ČS ESG.
- Hospodář soutěže.
- Vedoucí výpočetní techniky a obsluhy počítačů.
- Hlasatel.
- Lékař, zdravotník.
- Vedoucí technického zabezpečení.
- Vedoucí nástupu a tréninku.
- Zástupce ČS ESG nominovaný Předsednictvem ČS ESG.

1.2. Při mistrovských soutěžích, Regionálních přeborech a seriálu pohárových soutěžích s bodovým systémem ESG Cup není přípustné slučovat funkce.

1.3. Ředitel soutěže:

- spolupracuje s hlavní/m rozhodčí/m,
- je členem námitkové komise,
- přijímá veškerou korespondenci týkající se soutěže,
- spolupracuje s Předsednictvem ČS ESG a s Předsednictvem ČS ESG pověřeným organizátorem soutěže – přihlášky, požadavky na ubytování, omluvy, tiskopisy, medaile a diplomy,
- svolává přípravné porady činovníků před soutěží,
- zúčastňuje se losování a předkládá seznam přihlášených družstev,
- připraví rozpis rozcvičení,
- připraví pokyny k závodu a předá při prezenci,
- řídí přípravné práce a garantuje technické vybavení soutěže,
- řídí pořádkovou službu,
- zahajuje poradou rozhodčích a trenérů,
- v průběhu soutěže je podřízen hlavní/mu rozhodčí/mu,
- zahajuje soutěž,
- řídí vyhlášení výsledků a ukončuje soutěž,
- po skončení soutěže zasílá nebo předává výsledky:
 - oddílům/klubům,
 - Předsednictvu ČS ESG,
 - na web ČS ESG,
- dohlíží na zpracování a odeslání vyúčtování soutěže.

1.4. Hlavní rozhodčí:

- dbá o dodržování pravidel ESG,
- řídí losování, příp. určí svého zástupce pro losování,
- odpovídá po organizační stránce za rozhodcovský úsek soutěže,
- provádí prezenci rozhodčích a rozdělení rozhodčích do skupin nebo řídí los,
- provádí proškolení rozhodčích před soutěží,
- provádí kontrolu závodistiště,
- řídí průběh vlastní soutěže a odpovídá za její hladký průběh,
- spolupracuje s ředitelem soutěže,
- je členem námitkové komise,
- přijímá námitky,

- zpracuje zprávu hlavní/ho rozhodčí/ho a zašle vedoucí úseku rozhodčích ČS ESG,
- zašle prezenční listinu rozhodčích vedoucímu úseku rozhodčích ČS ESG.

1.5. Hospodář soutěže

- je přímo podřízen řediteli soutěže,
- zabezpečuje výběr startovního, a pokud je startovní nebo jeho část příjmem ČS ESG, zajistí předání/převod startovního (části startovního) ČS ESG,
- pokud je k tomu při mistrovských soutěžích pověřen Předsednictvem ČS ESG anebo (v příp. ostatních soutěžích) pokud tak rozhodl organizátor - zabezpečuje vyplácení výloh:
 - cestovné,
 - odměny rozhodčím,
 - odměny organizačním pracovníkům,
 mají-li dle rozpisu soutěže nebo vnitřní směrnice ČS ESG na vyplacení výloh nárok,
- odpovídá za dodržení směrnic pro účetní operace,
- odpovídá za dodržení rozpočtu soutěže,
- po skončení soutěže zpracuje vyúčtování a s příslušnými doklady jej zašle (v případě mistrovských soutěží) Předsednictvu ČS ESG.

1.6. Vedoucí výpočetní techniky a obsluhy počítačů:

- spolupracuje s ředitelem závodu a s hlavní/m rozhodčí/m,
- připravuje výpočetní a rozmnožovací techniku,
- předá po skončení soutěže řediteli a hlavní/mu rozhodčí/mu výsledky a dokumentaci soutěže.

1.7. Lékař, zdravotník:

- zajistí dostupnost telefonického kontaktu na službu rychlé pomoci,
- překontroluje lékárníčku, resp. zajistí její doplnění,
- při poradě se představí trenérkám/rům a informuje je o jeho stanovišti během soutěže,
- zajišťuje zdravotnickou pomoc během soutěže.

1.8. Vedoucí rozcvičení a nástupu:

- je podřízen řediteli soutěže,
- řídí rozcvičení dle rozpisu,
- řídí nástup při zahájení a ukončení soutěže,
- v průběhu soutěže vyzývá družstvo k nástupu na startovní plochu,
- dbá na dodržení pohybu závodnic a trenérek ve vymezeném prostoru.

1.9. Vedoucí technického zabezpečení:

- je podřízen řediteli soutěže,
- zodpovídá za přípravu a údržbu závodistiště, rozcvičovací a nástupní plochy,
- zajišťuje ozvučení, spolupracuje se zvukovými technikami,
- zajišťuje oddělení prostoru pro diváky,
- připraví stupně vítězů a výzdobu.

KAPITOLA III.

Příprava a průběh soutěže, technické zabezpečení

ČLÁNEK 1. ROZPIS SOUTĚŽE

- 1.1. Rozpis soutěže je závazný dokument pro všechny účastníky a pořadatele. Doplňuje nebo upřesňuje pravidla ESG a dokumenty pro pořádání a řízení soutěží.
- 1.2. Rozpis soutěže obsahuje:
 - 1.2.1. Všeobecná ustanovení:
 - úplný název soutěže,
 - pořadatel,
 - místo a přesná adresa konání soutěže,
 - vedoucí činovníci soutěže (jmenovitě s funkcí),
 - telefonické a e-mailové spojení na ředitele soutěže,
 - termín přihlášek a požadované údaje na přihlášce, adresa, na kterou se posílá originál a požadavky na obsah přihlášky,
 - údaje o ubytování,
 - náhrada cestovních výloh (dle rozhodnutí Předsednictva ČS ESG v příp. mistrovských soutěží, dle rozhodnutí organizátorů v příp. přebornických soutěží, seriálu pohárových soutěží s bodovým systémem ESG Cup a jiných soutěží, anebo dle vnitřní směrnice ČS ESG),
 - doba (den, hodina) a místo losování,
 - adresa závodní kanceláře a doba prezence závodnic, rozhodčích a oficiálních účastníků soutěže.
 - 1.2.2. Technická ustanovení, pravidla a předpisy, podle kterých se soutěž pořádá:
 - závodní kategorie (věk, počty startujících v družstvu atd.),
 - další limitující podmínky účasti:
 - podmínky prezence (prokázání registrace uvedením v registračních seznamech v souladu s vnitřními předpisy ČS ESG nebo registrační průkaz, lékařská prohlídka, startovné...),
 - informace o závodní ploše a rozcvičovací ploše,
 - hudební doprovod,
 - časový program.
 - 1.2.3. Tituly a ceny.
 - 1.2.4. Nominace rozhodčích (kromě hlavní/ho rozhodčí/ho může být jmenný seznam delegovaných rozhodčích dodatečným doplňkem rozpisu soutěže):
 - v případě mistrovských soutěží: jmenný seznam delegovaných rozhodčích a jejich oddílovou/klubovou příslušnost – nominaci rozhodčích schvaluje Předsednictvo ČS ESG;
 - v případě Regionálních přeborů a seriálu pohárových soutěží s bodovým systémem ESG Cup hlavní/ho rozhodčí/ho schvaluje Předsednictvo ČS ESG; návrh nominace rozhodčích a jejich oddílovou/klubovou příslušnost zasílají oddíly/kluby hlavní/mu rozhodčí/mu, která/ý vytvoří jmenný seznam delegovaných rozhodčích;
 - v případě Krajských přeborů a ostatních soutěží nominuje hlavní/ho rozhodčí/ho pořadatel soutěže, návrh nominace rozhodčích a jejich oddílovou/klubovou příslušnost zasílají oddíly/kluby hlavní/mu rozhodčí/mu, která/ý vytvoří jmenný seznam delegovaných rozhodčích.
 - 1.2.5. Závěrečná ustanovení:

- doplňující organizační pokyny,
- upozornění na nedovolené používání dopingových látek,
- zpracování výsledků, termín a místo zaslání,
- datum vydání rozpisu,
- jména odpovědných činovníků.

ČLÁNEK 2. PŘIHLÁŠKY

- 2.1. Přihláška musí být doručena nejpozději v den vyznačený v rozpisu.
- 2.2. Přihláška se v originále zasílá na adresu a způsobem uvedeným v rozpisu.
- 2.3. Přihlášky na mistrovské soutěže, Regionální přebory a soutěže seriálu pohárových soutěží s bodovým systémem ESG Cup se podávají na předepsaném formuláři. Formulář je přílohou č. 1 tohoto Soutěžního řádu.
- 2.4. Při nedodržení termínu přihlášek nebude družstvu povolen start.
- 2.5. Přihláška musí obsahovat:
 - přesný název oddílu/klubu,
 - přesný název soutěže a místo konání,
 - seznam družstev (kategorii a počet družstev s názvem družstva),
 - seznam závodnic (u každého družstva jmenovitý seznam s rokem narození včetně náhradnice),
 - jméno a příjmení trenérky/a, choreografky/a,
 - kontakt na osobu odpovídající za přihlášku,
 - další informace požadované rozpisem (např. nominace rozhodčích apod.).
- 2.6. Přihlášky jsou závazné. Nedostaví-li se družstvo k soutěži bez řádné omluvy, podléhá disciplinárnímu řízení.

ČLÁNEK 3. OMLUVY DRUŽSTEV

- 3.1. Přihlášená družstva se omlouvají pouze ze závažných důvodů. Omluva musí být vždy doložena písemně do termínu prezence. V případě omluvy ze zdravotních důvodů se v příp. MČR a Regionálních přeborů požaduje lékařské potvrzení.
- 3.2. Za omluvu družstva zodpovídá trenér, či jiná odpovědná osoba uvedená v přihlášce.

ČLÁNEK 4. LOSOVÁNÍ

- 4.1. Den, hodinu a místo losování stanoví rozpis soutěže.
- 4.2. Losování řídí hlavní rozhodčí, či jí/jím pověřená osoba za přítomnosti ředitele soutěže.
- 4.3. Losování je veřejné a mohou se ho zúčastnit na vlastní náklady všichni ostatní účastníci soutěže.
- 4.4. Losuje se dle stanoveného pořadí družstev v dané kategorii podle abecedy.

ČLÁNEK 5.

PREZENCE

- 5.1. Prezence účastníků soutěže se provádí v závodní kanceláři, či místě tomu vyčleněném a zodpovídá za ni ředitel soutěže.
- 5.2. Den, hodina a místo (přesná adresa) jsou uvedeny v rozpisu.
- 5.3. Prezenci rozhodčích provádí hlavní rozhodčí.
- 5.4. Při prezenci musí družstva (trenér) předložit:
 - registrace bude ověřena na základě registračních seznamů ČS ESG,
 - při MČR platnou lékařskou prohlídku,
 - souhlas s hostováním.
- 5.5. Družstvům, která se nedostaví k prezenci ve stanovenou dobu nebo nemají doklady v pořádku, nebude povolen start v soutěži.
- 5.6. Plnou zodpovědnost za předložení platných dokladů (kromě registračních seznamů ČS ESG) má trenér družstva uvedený v přihlášce.

ČLÁNEK 6. TECHNICKÁ PORADA

- 6.1. Před vlastní soutěží proběhne technická porada za účasti činovníků soutěže, trenérů a rozhodčích.
- 6.2. Místo a čas je vyznačen v rozpisu.
- 6.3. Technickou poradu řídí ředitel soutěže ve spolupráci s hlavní/m rozhodčí/m:
 - seznámí s výsledky prezence,
 - podá informace o organizaci soutěže,
 - projedná připomínky k organizaci soutěže.

ČLÁNEK 7. PORADA A PROŠKOLENÍ ROZHODČÍCH

- 7.1. Poradu a proškolení rozhodčích řídí hlavní rozhodčí:
 - provede prezenci rozhodčích,
 - provede rozlosování/rozdělení rozhodčích do panelů (není-li již schváleno Předsednictvem ČS ESG – v příp. MČR)
 - schválí časoměřiče a pomezí rozhodčí, které dodává pořadatel,
 - sjednotí hlediska pro hodnocení sestav,
 - zdůrazní hlavní zásady rozhodování.
- 7.2. Pokud se rozhodčí dostaví na poradu později bez řádné omluvy (závažnost posoudí hlavní rozhodčí), nebude jí/mu povoleno rozhodovat v soutěži a ztrácí příp. nárok na úhradu odměny a cestovních náhrad (cestovného, příp. ubytování, stravování).
- 7.3. Po poradě předá hlavní rozhodčí zástupcům Předsednictva ČS ESG odpovědným za úsek rozhodčích a úsek ekonomiky/hospodaření ČS ESG, hospodáři soutěže a hlasateli seznam rozhodčích.

ČLÁNEK 8. ROZCVIČENÍ

- 8.1. Družstva mají před a v průběhu soutěže právo na rozcvičení.
- 8.2. Rozcvičení před soutěží probíhá organizovaně na startovní ploše s hudebním doprovodem. Sled rozcvičení musí pořadatel zaslat účastníkům s předstihem na e-mailové adresy dle přihlášek, viditelně je vyvěsit v prostorách soutěže; organizaci rozcvičení na ploše řídí hlasatel.
- 8.3. Rozcvičení v průběhu soutěže je jen v prostorách tomu vymezených organizátorem.
- 8.4. Rozcvičení kategorie juniorek/ů a seniorek/ů (tzn. dlouhý program juniorek a seniorek, dlouhý program mixovaných týmů juniorek/ů a seniorek/ů, krátký program juniorek a seniorek nebo mixovaných týmů juniorek/ů a seniorek/ů) při MCR a/nebo nominační soutěži na MS/ME/IFAGG Trophy je povinné a probíhá za účasti rozhodčích.

ČLÁNEK 9. PŘÍSTUP NA ZÁVODIŠTĚ

- 9.1. Závodistištěm rozumíme prostor okolo závodní plochy ohraničený stolky pro rozhodčí, stoly činovníků závodu a prostor pro nástup na plochu. V rámci technických a prostorových možností jej pořadatel označí.
- 9.2. Na přístup do prostoru rozhodčích mají právo rozhodující rozhodčí, spojky a hlavní rozhodčí, v nezbytných případech též technický personál.
- 9.3. Přístup na závodistiště mají pouze družstva po vyvolání hlasatelem soutěže.
- 9.4. Přístup do prostoru vedení soutěže mají:
 - hlavní rozhodčí,
 - ředitel soutěže,
 - čestný ředitel soutěže,
 - časoměřič,
 - hlasatel,
 - počítařská komise,
 - spojky,
 - trenér při podání námítky či podnětu,
 - lékař, zdravotník.
- 9.5. Přístup do prostoru pro nástup na závodní plochu má trenér, družstvo, hlavní rozhodčí, ředitel soutěže a lékař/zdravotník.
- 9.6. Za pořádek na závodistišti odpovídá hlavní rozhodčí a ředitel soutěže.

ČLÁNEK 10. ZÁVODIŠTĚ, ZÁVODNÍ PLOCHA

- 10.1. Pro soutěže ESG se požaduje gymnastický koberec 13x13 m.
- 10.2. Výjimku ve velikosti gymnastického koberce může udělit pouze Předsednictvo ČS ESG. V takovém případě musí být koberec 12x12 m doplněn zřetelnou lepící páskou, která vymezení prostor 13x13 m.
- 10.3. V případě, že není rozcvičovací plocha v jiném samostatném sále, musí být závodistiště odděleno tak, aby nedocházelo k rušení závodícího družstva a rozhodčích.

ČLÁNEK 11. HUDEBNÍ DOPROVOD

- 11.1. Pořadatel je povinen zajistit kvalitní CD a USB přehrávač, příp. přehrávání zaslaných hudeb prostředky výpočetní techniky dle rozpisu soutěže (i v takovém případě musí zajistit záložní CD a USB přehrávač). Pořadatel je povinen zajistit ozvučení závodiště.
- 11.2. Za kvalitu hudebního záznamu a délku nahrávky plně odpovídá oddíl/klub, který družstvo na soutěž přihlásil.

ČLÁNEK 12. ZDRAVOTNÍ ZABEZPEČENÍ

- 12.1. Za zajištění zdravotního zabezpečení odpovídá ředitel závodu a lékař/zdravotník.
- 12.2. Po celou dobu soutěže musí být v blízkosti závodiště/rozcvičovacích ploch přítomna zdravotní služba (lékař/zdravotník), aby mohla být poskytnuta okamžitá první pomoc či jiná zdravotní pomoc.
- 12.3. V blízkosti závodiště/rozcvičovacích ploch musí být k dispozici dostatek zdravotního materiálu k poskytnutí první pomoci či jiné zdravotní pomoci.
- 12.4. Závodnice jsou povinny dodržovat tzv. IFAGG Anti – Doping Code (Světový antidopingový kodex WADA, <http://www.wada-ama.org/>) a v případě dopingové kontroly se jí plně podřídit bez ohledu na věk.
- 12.5. Pořadatel je povinen vytvořit pro dopingovou kontrolu potřebné podmínky.
- 12.6. Účastníci soutěže jsou samostatně pojištěni. ČS ESG nezajišťuje pro členy ČS ESG kolektivní pojištění žádného druhu. Členi ČS ESG, organizátoři a funkcionáři soutěží a jiných akcí a další osoby účastníci nebo participující na akcích ČS ESG a IFAGG, příp. jiných akcích ESG si zajišťují veškerá pojištění samostatně.

ČLÁNEK 13. ZAHÁJENÍ, PRŮBĚH A UKONČENÍ SOUTĚŽE

- 13.1. Za zahájení, průběh a ukončení soutěže odpovídá ředitel soutěže; toto ustanovení nemá vliv na ustanovení odst. 13.4. tohoto článku a kapitoly Soutěžního řádu.
- 13.2. Soutěž je zahájena společným nástupem všech závodnic/závodníků nebo v odůvodněných případech pouze závodnic/závodníků zastupujících jednotlivé oddíly/kluby/družstva a rozhodčích:
 - Závodnice/závodníci nastupují na závodní plochu čelem ke státní vlajce nebo se k ní musí při hymně otočit (státní vlajka musí být povinně vyvěšena v příp. mistrovských soutěží).
- 13.3. Postup při zahájení soutěže:
 - nástup závodnic a rozhodčích za doprovodu hudby,
 - státní hymna ČR (povinně v příp. mistrovských soutěží),
 - oficiální zahájení a představení družstev,
 - odchod závodnic za doprovodu hudby,
 - představení funkcionářů a rozhodčích.
- 13.4. Vlastní závod řídí hlasatel podle pokynů hlavní/ho rozhodčí/ho.
- 13.5. Soutěžní kategorie:

- Při soutěžích v ESG předvedou všechna zúčastněná družstva jedno až dvě provedení (příp. finále) soutěžního programu – při MČR a Regionálních přeborech dle rozhodnutí Předsednictva ČS ESG; při Krajských přeborech, seriálu pohárových soutěží s bodovým systémem ESG Cup a jiných soutěžích dle rozhodnutí organizátorů soutěže.

13.6. Postup při ukončení soutěže:

- společný nástup všech závodnic/závodníků (nebo v odůvodněných případech a se souhlasem hlavní/ho rozhodčí/ho pouze závodnic/závodníků zastupujících jednotlivé oddíly/kluby/družstva) za doprovodu hudby,
- vyhlášení výsledků,
- předání medailí a diplomů, popřípadě cen,
- poděkování pořadateli provede prezident/ka ČS ESG nebo osoba jím/jí určená,
- zakončení soutěže,
- společný odchod závodnic/závodníků,
- rozhodčí mají povinnost být po dobu zakončení soutěže (MČR, Regionální přebor) u svých stolků, v odůvodněných případech může dřívější odchod povolit hlavní rozhodčí.

13.7. Rovnost známek

13.7.1. Rovnost známek při určení postupu do finále:

V případě rovnosti známek na posledním postupovém místě pro určení pořadí a postupu do finále se použije:

- vyšší známka za provedení (EXE) za první provedení,
- vyšší známka za technickou hodnotu (TV) za první provedení.

Kritéria se použijí v uvedeném pořadí. Pokud jsou všechna kritéria zcela shodná, postupují obě (všechna) družstva, která mají shodné známky na posledním postupovém místě.

13.7.2. Stanovení umístění při rovnosti známek:

Při MČR, Regionálních přeborech a seriálu pohárových soutěží s bodovým systémem ESG Cup může 1. místo získat pouze jedno družstvo. O ostatní místa se mohou družstva dělit. V případě rovnosti známek na 1. a 2. (příp. 1. až 3. či dalším) místě se pro určení pořadí použije:

- nejvyšší celková známka jednoho z obou provedení,
- vyšší známka za provedení (EXE) za finálové (druhé) provedení,
- vyšší známka za provedení (EXE) za první provedení,
- vyšší známka za technickou hodnotu (TV) za finálové (druhé) provedení,
- vyšší známka za technickou hodnotu (TV) za první provedení,
- vyšší známka za uměleckou hodnotu (AV) za finálové (druhé) provedení,
- vyšší známka za uměleckou hodnotu (AV) za první provedení,

Kritéria se použijí v uvedeném pořadí.

Pokud jsou všechna kritéria zcela shodná, získají obě (všechna) družstva, která mají shodné nejvyšší známky 1. místo.

V případě rovnosti známek družstev na 1. a 2. (příp. 1. až 3. či dalším) místě – pokud družstva soutěžila pouze v jednom provedení – se pro určení pořadí použije:

- vyšší známka za provedení (EXE),
- vyšší známka za technickou hodnotu (TV).

Kritéria se použijí v uvedeném pořadí. Pokud jsou všechna kritéria zcela shodná, umístí se obě (všechna) družstva, která mají shodné známky na 1. místě.

13.7.3. Stanovení umístění při rovnosti známek seniorek/ů a juniorek/ů při Regionálním přeboru pro postup na MČR dle kapitoly VIII. Soutěžního řádu nebo při MČR pro postup na

některou z mezinárodních soutěží dle kapitoly IX., čl. 1., odstavců 1.1., 1.2., 1.3. a 1.4. tohoto Soutěžního řádu:

Při rovnosti známek na posledním postupovém místě při Regionálním přeboru nebo MČR se obě (všechna) družstva dělí o toto poslední postupové místo, ale o postupu na MČR dle kapitoly VIII. Soutěžního řádu nebo na některou z mezinárodních soutěží dle kapitoly IX., čl. 1., odstavců 1.1., 1.2., 1.3. a 1.4. tohoto Soutěžního řádu rozhoduje:

- nejvyšší celková známka jednoho z obou provedení,
- vyšší známka za provedení (EXE) za finálové (druhé) provedení,
- vyšší známka za provedení (EXE) za první provedení,
- vyšší známka za technickou hodnotu (TV) za finálové (druhé) provedení,
- vyšší známka za technickou hodnotu (TV) za první provedení,
- vyšší známka za uměleckou hodnotu (AV) za finálové (druhé) provedení,
- vyšší známka za uměleckou hodnotu (AV) za první provedení,

Kritéria se použijí v uvedeném pořadí.

13.8. Postup při vyhlášení vítězů.

13.8.1. Vyhláší se umístění všech družstev v dané kategorii včetně autorek a trenérek obvykle následovně:

- za 1. místo předává medaile a diplom prezident/ka ČS ESG
- za 2. místo -//- ředitel soutěže
- za 3. místo -//- hlavní rozhodčí

13.8.2. Ceny předává čestný ředitel soutěže, je-li jmenován.

13.9. Tituly:

- Mistrem ČR se stává družstvo s nejvyšším počtem bodů v součtu obou provedení.
- Přeborníkem Regionu se stává družstvo s nejvyšším počtem bodů v součtu obou provedení.
- Vítězem jednotlivé pohárové soutěže seriálu pohárových soutěží s bodovým systémem ESG Cup se stává družstvo s nejvyšším počtem bodů v součtu obou provedení.
- Přeborníkem Kraje se stává družstvo s nejvyšším počtem bodů v součtu obou provedení.
- Pokud na některé ze soutěží ESG družstva soutěží pouze v jednom provedení soutěžního programu, stává se vítězem soutěže (a získává některý ze shora uvedených titulů) družstvo s nejvyšším počtem bodů za jedno provedení.
- v případě shodného počtu bodů se postupuje na základě pravidel ESG a tohoto Soutěžního řádu.

13.10. Vyhlášení výsledků seriálu pohárových soutěží s bodovým systémem ESG Cup pořádané ČS ESG:

Vítězem celé série pohárových soutěží s bodovým systémem ESG Cup se stává družstvo, které nasbíralo z bodovaných soutěží seriálu ESG Cup nejvíce bodů.

Bodovací systém (body za umístění na pohárových soutěžích seriálu ESG Cup – za každou jednotlivou soutěž):

- | | |
|----------|---------|
| 1. místo | 10 bodů |
| 2. místo | 7 bodů |
| 3. místo | 5 bodů |
| 4. místo | 3 body |
| 5. místo | 2 body |
| 6. místo | 1 bod |

KAPITOLA IV. Rozhodčí

ČLÁNEK 1. POŽADAVKY NA KVALIFIKACI ROZHODČÍCH

- 1.1. Způsob rozhodování je určen pravidly ESG.
- 1.2. Na MČR se delegují rozhodčí s nejvyšší kvalifikací a dostatečnou praxí.
- 1.3. Hlavní rozhodčí musí být mezinárodní rozhodčí nebo rozhodčí I. třídy.
- 1.4. Jako rozhodčí č.1 mohou pracovat obvykle mezinárodní rozhodčí nebo rozhodčí I. třídy.

ČLÁNEK 2. ZPŮSOB DELEGOVÁNÍ ROZHODČÍCH

- 2.1. Předsednictvo ČS ESG nominuje kompletní panel rozhodčích pro MČR včetně hlavní/ho rozhodčí/ho.
- 2.2. Seznam nominovaných rozhodčích pro MČR včetně dostatečného počtu náhradnic/níků je součástí rozpisu MČR nebo je zveřejněn na webových stránkách ČS ESG anebo rozeslán členům ČS ESG jako doplněk rozpisu MČR.
- 2.3. Povinností rozhodčích delegovaných na mistrovskou soutěž je potvrdit či omluvit svoji účast do data uvedeného v rozpisu.
- 2.4. Za omluvenou/ého rozhodčí/ho nejprve nastupuje náhradní rozhodčí s povinnou účastí. Omluví-li se větší počet rozhodčích, jsou telefonicky povolány náhradnice/ici dle seznamu z rozpisu.
- 2.5. Předsednictvo ČS ESG nominuje hlavní/ho rozhodčí/ho pro Regionální přebory a pohárové soutěže s bodovým systémem ESG Cup. Hlavní rozhodčí musí potvrdit svoji účast nebo zaslat omluvu ve lhůtě stanovené rozhodnutím Předsednictva ČS ESG po doručení tohoto rozhodnutí.
- 2.6. Pořadatel soutěže nominuje hlavní/ho rozhodčí/ho pro Krajské přebory a ostatní soutěže.
- 2.7. V případě Regionálních přeborů, seriálu pohárových soutěží s bodovým systémem ESG Cup a Krajských přeborů návrh nominace rozhodčích a jejich oddílovou/klubovou příslušnost zasílají oddíly/kluby hlavní/mu rozhodčí/mu, která/ý vytvoří jmenný seznam delegovaných rozhodčích.

ČLÁNEK 3. SLOŽENÍ SBORU ROZHODČÍCH A VÝPOČET ZNÁMKY

- 3.1. Panel rozhodčích a výpočet známky je vymezen pravidly ESG, které tvoří doplněk a nedílnou součást tohoto Soutěžního řádu.

ČLÁNEK 4. VŠEOBECNÁ USTANOVENÍ

4.1. Povinností rozhodčích je:

- dostavit se včas, a to tak, aby mohli splnit beze zbytku a přesně úkoly vyplývající z tohoto Soutěžního řádu a pravidel ESG,
- rozhodovat v úboru předepsaném pravidly ESG,
- účastnit se proškolení před soutěží a příp. hodnocení po soutěží,
- účastnit se rozcvičení juniorek/ů a seniorek/ů, jedná-li se o mistrovskou soutěž MČR kategorie juniorek/ů a seniorek/ů nebo nominační soutěž kategorie juniorek/ů a seniorek/ů na MS/ME/IFAGG Trophy, je povinné a probíhá za účasti rozhodčích.

KAPITOLA V.

Práva a povinnosti závodnic a závodníků a jejich doprovodu

ČLÁNEK 1.

ZÁVODNICE A ZÁVODNÍCI

- 1.1. Závodnice/ici jsou povinny/ni se zúčastnit nástupu a ukončení soutěže. V případě neúčasti jsou vystaveny/ni disciplinárnímu řízení. Výjimku tvoří startovní číslo 1, které si před soutěží může dohodnout možnost přípravy na svoje vystoupení během nástupu. Výjimky z povinnosti účasti na nástupu mohou být stanoveny rozpisem nebo rozhodnutím hlavní/ho rozhodčí/ho soutěže.
- 1.2. Právo družstva nezahájit, přerušit či opakovat skladbu upravují pravidla ESG.
- 1.3. Úbor závodnic/níků upravují pravidla ESG.

ČLÁNEK 2.

TRENÉR

- 2.1. Trenér má povinnost ve stanovené době prezentovat družstva dle přihlášky.
- 2.2. Trenér má právo se zúčastnit technické porady soutěže.
- 2.3. Trenér má právo podat námitku či podnět námitkové komisi.

KAPITOLA VI.

Námitková a disciplinární řízení

ČLÁNEK 1.

NÁMITKOVÉ ŘÍZENÍ

- 1.1. Námitku či podnět lze podat při nedodržení technických a organizačních ustanovení pravidel, Soutěžního řádu a rozpisu soutěže.
- 1.2. Námitku podává pověřená osoba oddílu/klubu, obvykle trenér, písemně, s kaucí 1.000,- Kč, a to hlavní/mu rozhodčí/mu u stolu vedení závodu.
- 1.3. Námitku nemůže podat rodič některé ze závodnic soutěže anebo divák soutěže.
- 1.4. Námitku řeší námitková komise ve složení:
 - ředitel závodu,
 - hlavní rozhodčí,

- zástupce ČS ESG, který je zároveň předsedou námitkové komise.
- 1.5. Při řešení námitky musí být osoba podávající námitku v začátku přítomna, aby vysvětlila nejasnosti a odpověděla na dotazy komise. Vlastní rozhodnutí projedná komise bez přítomnosti této osoby. Závěry komise sdělí osobě, která podala námitku, předseda námitkové komise za přítomnosti všech členů této komise.
 - 1.6. Jednání námitkové komise musí probíhat beze svědků.
 - 1.7. V případě, že námitková komise zjistí, že námitka je neoprávněná, propadá kauce 1.000,- Kč ČS ESG. V případě, že námitce bude vyhověno, je kauce 1.000,- Kč vrácena osobě, která námitku podala.
 - 1.8. O výsledku námitkové komise se pořizuje krátký písemný záznam, který je přiložen ke zprávě hlavní/ho rozhodčí/ho.

ČLÁNEK 2. DISCIPLINÁRNÍ ŘÍZENÍ

- 2.1. Orgánem, který provádí disciplinární řízení je kontrolní komise.
- 2.2. Kontrolní komise provádí řízení na podnět, kdy závodnice, trenér, doprovod, organizátor, či jiný činovník závažným způsobem porušil pravidla ESG, Soutěžní řád nebo rozpis soutěže, příp. jiné předpisy ČS ESG.
- 2.3. Disciplinární řízení probíhá mimo program soutěže dle Disciplinárního řádu.

KAPITOLA VII. Hostování a lékařské prohlídky

ČLÁNEK 1. HOSTOVÁNÍ

- 1.1. Hostovat může méně jak jedna polovina závodnic/ků v družstvu včetně náhradnice/níka, která/ý je součástí družstva. Žádost o hostování musí být Předsednictvu ČS ESG podána písemně mateřským oddílem/klubem na formuláři zveřejněném na webových stránkách ČS ESG. Předsednictvo ČS ESG souhlas s hostováním potvrdí razítkem a podpisem.
- 1.2. Žádost musí být podána (doručena) minimálně 31 dnů před zahájením soutěže, aby bylo možné žádost schválit.
- 1.3. Toto potvrzení o souhlasu s hostováním trenér předloží u prezence.
- 1.4. Hostování může být povoleno na celou závodní sezónu anebo na jeden závod. V žádosti musí být přesně uvedeno od kdy, do kdy požaduje mateřský oddíl/klub hostování povolit.

ČLÁNEK 2. LÉKAŘSKÉ PROHLÍDKY

- 2.1. Všechny závodnice/níci družstva včetně náhradnice/níka jsou povinny/ni mít platnou lékařskou prohlídku v průběhu všech soutěží, na nichž se účastní.
- 2.2. Lékařská prohlídka nesmí být starší jednoho roku.

- 2.3. Plnou zodpovědnost za doložení platných lékařských prohlídek má trenér. Doklad o platné lékařské prohlídce musí být předložen při prezenci na MČR; při ostatních soutěžích může být platnost lékařských prohlídek závodnic/níků kontrolována zástupcem ČS ESG.
- 2.4. Jestliže nemá závodnice/ník platnou lékařskou prohlídku, není jí/mu povolen start.

KAPITOLA VIII. Pravidla nominací družstev na národní soutěže

ČLÁNEK 1. PRAVIDLA NOMINACÍ DRUŽSTEV

1.1. Pravidla nominací družstev na Regionální přebory

- 1.1.1. Na Regionální přebory mohou být nominována seniorská a juniorská družstva a družstva dětských kategorií oddílů/klubů zaregistrovaných v ČS ESG.
- 1.1.2. Regiony se rozumí:
- Region Čechy – kraje: Středočeský, Královéhradecký, Pardubický, Plzeňský, Ústecký, Jihočeský, Karlovarský, Vysočina, Liberecký, Hlavní město Praha
 - Region Morava – kraje: Moravskoslezský, Olomoucký, Jihomoravský, Zlínský
- 1.1.3. Členy nominovaných družstev mohou být pouze sportovci řádně registrovaní v ČS ESG a v Rejstříku sportu, které soutěží (jsou registrováni či hostují) za oddíly/kluby se sídlem v daném kraji.
- 1.1.4. Přihlášky družstev posílají pověřeným organizátorům soutěže mateřské oddíly/kluby dle rozpisu soutěže.
- 1.1.5. Počet družstev v jednotlivých věkových kategoriích účastnících se Regionálních přeborů není omezen.

1.2. Pravidla nominací družstev na MČR

- 1.2.1. Na Mistrovství ČR postupuje z každého Regionálního přeboru až 10 družstev z každé věkové či genderové kategorie v každé z disciplín ESG, tj. v dlouhém programu a krátkém programu (s výjimkou kategorií 6 let a mladší, pro něž nejsou MČR pořádána).
- 1.2.2. V každé věkové či genderové kategorii v každé z disciplín ESG, tj. v dlouhém programu a krátkém programu (s výjimkou kategorií 6 let a mladší) se může MČR účastnit maximálně 20 družstev.
- 1.2.3. Členy nominovaných družstev mohou být pouze sportovci řádně registrovaní v ČS ESG a v Rejstříku sportu.
- 1.2.4. Ve výjimečných případech (zejm. při nemožnosti účasti družstev z řádně doložených zdravotních nebo jiných závažných důvodů) může být družstvu povolen start na MČR i bez předchozí účasti na Regionálním přeboru. Žádost o udělení výjimky může podat mateřský oddíl/klub družstva, pokud se družstvo účastnilo alespoň jedné pohárové soutěže s bodovým systémem ESG Cup. Žádost o udělení výjimky projedná a rozhodne o ni Předsednictvo ČS ESG.

1.3. Pravidla nominací družstev na pohárové soutěže s bodovým systémem ESG Cup

- 1.3.1. Na pohárové soutěže s bodovým systémem ESG Cup mohou být nominována seniorská, juniorská družstva a družstva všech dětských kategorií oddílů/klubů zaregistrovaných v ČS ESG.
- 1.3.2. Členy nominovaných družstev mohou být pouze sportovci řádně registrovaní v ČS ESG a v Rejstříku sportu.
- 1.3.3. Přihlášky družstev posílají pověřeným organizátorům soutěže mateřské oddíly/kluby, a to v termínu dle rozpisu soutěže.
- 1.3.4. Počet družstev v jednotlivých věkových kategoriích účastnících se pohárových soutěží s bodovým systémem ESG Cup není omezen.

1.4. Pravidla nominací družstev na Krajské přebory

- 1.4.1. Na Krajské přebory mohou být nominována seniorská, juniorská družstva a družstva všech dětských kategorií oddílů/klubů zaregistrovaných v ČS ESG dle rozpisu vydaného pořadatelem soutěže.
- 1.4.2. Členy nominovaných družstev mohou být pouze sportovci řádně registrovaní v ČS ESG a v Rejstříku sportu, které soutěží (jsou registrováni či hostují) za oddíly/kluby se sídlem v daném kraji.
- 1.4.3. Přihlášky družstev posílají pořadatelům soutěže mateřské oddíly/kluby, a to v termínu dle rozpisu soutěže.

1.5. Pravidla nominací družstev na ostatní domácí soutěže

- 1.5.1. Na ostatní domácí soutěže mohou být nominována seniorská, juniorská družstva a družstva všech dětských kategorií oddílů/klubů zaregistrovaných v ČS ESG dle rozpisu vydaného pořadatelem soutěže.
- 1.5.2. Členy nominovaných družstev mohou být pouze sportovci řádně registrovaní v ČS ESG a v Rejstříku sportu.
- 1.5.3. Přihlášky družstev posílají pořadatelům soutěže mateřské oddíly/kluby, a to v termínu dle rozpisu soutěže.
- 1.5.4. V případě, že bude rozpisem soutěže umožněn na domácí soutěži start družstvům jiných států (otevřená soutěž) musí být respektována pravidla a předpisy International Federation of Aesthetic Group Gymnastics (IFAGG) a pravidla a předpisy ČS ESG.

KAPITOLA IX.

Pravidla nominací družstev na mezinárodní soutěže

ČLÁNEK 1.

PRAVIDLA NOMINACÍ DRUŽSTEV

- 1.1. Pravidla nominací družstev na Mistrovství světa a Mistrovství Evropy v ESG juniorek a seniorek pořádaných IFAGG (dále společně také jen „*Mistrovství světa*“ a „*Mistrovství Evropy*“)**

- 1.1.1. Na Mistrovství světa a Mistrovství Evropy mohou být nominována pouze juniorská a seniorská družstva oddílů/klubů zaregistrovaných v ČS ESG. Členy nominovaných družstev mohou být pouze sportovci řádně registrovaní v ČS ESG a v Rejstříku sportu.
- 1.1.2. Nominaci družstev na Mistrovství světa a Mistrovství Evropy schvaluje Předsednictvo ČS ESG na základě výsledků z MČR, příp. z jiné nominační soutěže, a dle výkonnosti.
- 1.1.3. Na Mistrovství světa a Mistrovství Evropy postupují až:
- 3 družstva v případě MS a 4 družstva v případě ME, která se kvalifikovala z 1., 2. nebo 3. resp. 4. místa na MČR/nominační soutěži a která splňují výkonnostní kritéria.
 - 4 družstva, která se kvalifikovala z 1., 2., 3. nebo 4. místa na MČR/nominační soutěži, a která splňují výkonnostní kritéria, v případě, že je Česká republika, resp. ČS ESG, pořadatelem Mistrovství světa.
- 1.1.4. Ve výjimečných případech (zejm. při nemožnosti pořádání MČR/nominačních soutěží s dostatečným předstihem nezbytným pro přihlášení a zajištění účasti nominovaných družstev z důvodů vyšší moci, např. pandemie a podobných závažných důvodů) může Předsednictvo ČS ESG schválit nominaci družstev náhradním způsobem. Kritéria schválená Předsednictvem ČS ESG budou zveřejněna s dostatečným předstihem.
- 1.1.5. V případě, že se postupující oddíl/klub vzdá účasti na Mistrovství světa nebo Mistrovství Evropy, nárok na postup může připadnout družstvu dalšímu v pořadí na MČR/nominační soutěži příslušné kategorie. Musí být splněny ostatní podmínky stanovené v čl. 1.1. kapitoly IX. tohoto Soutěžního řádu.
- 1.2. Pravidla nominací družstev na soutěže IFAGG Trophy v kategoriích short program juniorek a seniorek, short program mixovaných týmů juniorek/ů a seniorek/ů a dlouhý program mixovaných týmů juniorek/ů a seniorek/ů v ESG pořádaných IFAGG (dále společně také jen „IFAGG Trophy“)**
- 1.2.1. Na IFAGG Trophy mohou být nominována pouze juniorská a seniorská družstva oddílů/klubů zaregistrovaných v ČS ESG. Členy nominovaných družstev mohou být pouze sportovci řádně registrovaní v ČS ESG a v Rejstříku sportu.
- 1.2.2. Nominaci družstev na IFAGG Trophy schvaluje Předsednictvo ČS ESG na základě výsledků z MČR, příp. z jiné nominační soutěže, a dle výkonnosti.
- 1.2.3. Na IFAGG Trophy postupují až:
- 3 družstva, která se kvalifikovala z 1., 2. nebo 3. místa na MČR/nominační soutěži a která splňují výkonnostní kritéria.
 - 4 družstva, která se kvalifikovala z 1., 2., 3. nebo 4. místa na MČR/nominační soutěži, a která splňují výkonnostní kritéria, v případě, že je Česká republika, resp. ČS ESG, pořadatelem soutěže IFAGG Trophy.
- 1.2.4. Ve výjimečných případech (zejm. při nemožnosti pořádání MČR/nominačních soutěží s dostatečným předstihem nezbytným pro přihlášení a zajištění účasti nominovaných družstev z důvodů vyšší moci, např. pandemie a podobných závažných důvodů) může Předsednictvo ČS ESG schválit nominaci družstev náhradním způsobem. Kritéria schválená Předsednictvem ČS ESG budou zveřejněna s dostatečným předstihem.
- 1.3. Pravidla nominací družstev na světové poháry World Cup seniorek a Challenge Cup juniorek pořádané IFAGG (dále také jen „World Cup“ a „Challenge Cup“)**

- 1.3.1. Na World Cup / Challenge Cup mohou být nominována pouze juniorská a seniorská družstva oddílů/klubů zaregistrovaných v ČS ESG. Členy nominovaných družstev mohou být pouze sportovci řádně registrovaní v ČS ESG a v Rejstříku sportu.
- 1.3.2. Nominaci družstev na World Cup / Challenge Cup schvaluje Předsednictvo ČS ESG na základě žádosti oddílu/klubu o schválení reprezentace. Formulář „žádosti o schválení reprezentace“ je přílohou č. 2 tohoto Soutěžního řádu.; termíny pro zaslání formuláře jsou uvedeny v článku 2. této kapitoly Soutěžního řádu.
- 1.3.3. Žádost o schválení reprezentace na soutěžích World Cup / Challenge Cup je nutno zaslat Předsednictvu ČS ESG.
- 1.3.4. Počet družstev, která mohou startovat na soutěžích World Cup / Challenge Cup je omezen v souladu s obecnými pravidly IFAGG takto:
 - Na soutěžích World Cup / Challenge Cup mohou startovat až 4 družstva z ČR.
- 1.3.5. Pokud podalo žádost o reprezentaci na World Cup / Challenge více družstev, než je uvedený početní limit, Předsednictvo ČS ESG rozhodne o nominaci tří, resp. čtyř, družstev, a současně určí pořadí náhradních družstev. Nominovaná a náhradní družstva musí splňovat výkonnostní kritéria.
- 1.3.6. Předsednictvo ČS ESG může vyžádat pro účely schválení nominace na soutěže World Cup / Challenge Cup předvedení družstev prezenčně anebo jinou formou.

1.4. Pravidla nominací družstev na akademické/studentké soutěže (např. EUSA) pořádané pod záštitou IFAGG (dále také jen „akademické soutěže“)

- 1.4.1. Na akademické soutěže mohou být nominována pouze seniorská družstva oddílů/klubů zaregistrovaných v ČS ESG. Členy nominovaných družstev mohou být pouze sportovci řádně registrovaní v ČS ESG a v Rejstříku sportu.
- 1.4.2. Nominaci družstev na akademické soutěže schvaluje Předsednictvo ČS ESG na základě žádosti oddílu/klubu o schválení reprezentace. Formulář „žádosti o schválení reprezentace“ je přílohou č. 2 tohoto Soutěžního řádu; termíny pro zaslání formuláře jsou uvedeny v článku 2. této kapitoly Soutěžního řádu.
- 1.4.3. Žádost o schválení reprezentace na akademických soutěžích je nutno zaslat Předsednictvu ČS ESG.
- 1.4.4. Pokud bude rozhodnutím IFAGG nebo pořadatelem akademické soutěže omezen počet družstev, která mohou startovat za ČR, rozhodne Předsednictvo ČS ESG o nominaci družstev, a současně určí pořadí náhradních družstev. Nominovaná a náhradní družstva musí splňovat výkonnostní kritéria.
- 1.4.5. Předsednictvo ČS ESG může vyžádat pro účely schválení nominace na akademické soutěže předvedení družstev prezenčně anebo jinou formou.

1.5. Pravidla nominací družstev na ostatní mezinárodní soutěže

- 1.5.1. Ostatními mezinárodními soutěžemi se rozumí veškeré jiné soutěže pořádané ve všech programech a kategoriích ESG, které nejsou uvedené v kapitole IX., článku 1., odstavcích 1.1. až 1.4. tohoto Soutěžního řádu (dále také jen „ostatní mezinárodní soutěže“). Jedná se o různé pohárové soutěže a jiné soutěže pořádané pod různými názvy.

- 1.5.2. Na ostatní mezinárodní soutěže mohou být nominována (povolena jim účast) pouze družstva oddílů/klubů zaregistrovaných v ČS ESG. Členy nominovaných družstev mohou být pouze sportovci řádně registrovaní v ČS ESG a v Rejstříku sportu.
- 1.5.3. Nominaci družstev na ostatní mezinárodní soutěže bere Předsednictvo ČS ESG na vědomí na základě hlášení plánované účasti družstva na ostatních mezinárodních soutěžích. Formulář „hlášení účasti na ostatních mezinárodních soutěžích v ESG všech kategorií“ je přílohou č. 3 tohoto Soutěžního řádu; termíny pro zaslání formuláře jsou uvedeny v článku 2. této kapitoly Soutěžního řádu.
- 1.5.4. Hlášení účasti na ostatních mezinárodních soutěžích je nutno zaslat Předsednictvu ČS ESG.
- 1.5.5. Pokud by organizátor soutěže stanovil početní limit družstev z jednoho státu, která se mohou ostatní mezinárodní soutěže účastnit, a hlášení účasti na některé z ostatních mezinárodních soutěží by zaslalo více družstev ČS ESG, než je daný početní limit, Předsednictvo ČS ESG rozhodne o nominaci družstev a současně určí pořadí náhradních družstev.

ČLÁNEK 2.

TERMÍNY PRO ZASÍLÁNÍ INFORMACÍ, ŽÁDOSTÍ A HLÁŠENÍ

- 2.1. Doporučené termíny pro zasílání informací o předběžném zájmu o reprezentaci/účast družstev na:
- Mistrovství světa / Mistrovství Evropy (kapitola IX. článek 1. odstavec 1.1. Soutěžního řádu) a
 - soutěžích IFAGG Trophy (kapitola IX. článek 1. odstavec 1.2. Soutěžního řádu)
- jsou stanoveny v odstavci 2.4. tohoto článku Soutěžního řádu. V případě těchto soutěží se jedná o předběžné informace, Nominace na tyto soutěže probíhá výhradně na základě nominací Předsednictvem ČS ESG dle výše uvedených ustanovení Soutěžního řádu.
- 2.2. Termíny pro zasílání žádostí o schválení reprezentace družstev (formulář v příloze č. 2 Soutěžního řádu) na:
- soutěžích World Cup / Challenge Cup (kapitola IX. článek 1. odstavec 1.3. Soutěžního řádu) a
 - akademických soutěžích (kapitola IX. článek 1. odstavec 1.4. tohoto Soutěžního řádu)
- jsou stanoveny v odstavci 2.4. tohoto článku Soutěžního řádu. Žádosti schvaluje Předsednictvo ČS ESG dle výše uvedených ustanovení Soutěžního řádu.
- 2.3. Termíny a způsob pro zasílání hlášení účasti na ostatních mezinárodních soutěžích v ESG všech kategorií (příloha č. 3 Soutěžního řádu) na:
- ostatních mezinárodních soutěžích (dle kapitoly IX. článek 1. odst. 1.5. Soutěžního řádu)
- jsou stanoveny v odstavci 2.4. tohoto článku Soutěžního řádu. Hlášení bere Předsednictvo ČS ESG na vědomí, v příp. limitovaného počtu účastníků za stát může rozhodovat o nominacích a náhradnících dle výše uvedených ustanovení Soutěžního řádu.

2.4. Trenéři, předsedové oddílů/klubů nebo jiné odpovědné osoby jsou povinni zaslat informace, žádosti a hlášení dle odstavců 2.1., 2.2. a 2.3. tohoto článku Soutěžního řádu Předsednictvu ČS ESG v následujících termínech:

- soutěže s termínem konání v měsících únor až srpen příslušného roku - nejpozději do 31.1. daného roku,
- soutěže s termínem konání v měsících září příslušného roku až leden následujícího roku - nejpozději do 31.8. daného roku.

Ve výjimečných a odůvodněných případech je možné zaslat informace, žádosti a hlášení v kratší lhůtě (rozhoduje Předsednictvo ČS ESG).

KAPITOLA X. Pravidla nominací rozhodčích

ČLÁNEK 1. NOMINACE ROZHODČÍCH NA NÁRODNÍ SOUTĚŽE

1.1. Nominace rozhodčích na MČR, Regionální přebory a pohárové soutěže s bodovým systémem ESG Cup jsou upraveny v kapitole IV. tohoto Soutěžního řádu.

ČLÁNEK 2. NOMINACE ROZHODČÍCH NA MISTROVSTVÍ SVĚTA / MISTROVSTVÍ EVROPY / IFAGG TROPHY / WORLD CUP / CHALLENGE CUP / AKADEMICKÉ SOUTĚŽE POD ZÁŠTITOU IFAGG

2.1. Nominace rozhodčích na:

- Mistrovství Světa juniorek a seniorek
- Mistrovství Evropy juniorek a seniorek
- soutěže IFAGG Trophy v kategoriích krátký program juniorek a seniorek nebo krátký program mixovaných týmů juniorek/ů a seniorek/ů
- soutěže IFAGG Trophy v kategoriích dlouhého programu mixovaných týmů juniorek/ů a seniorek/ů
- světové poháry World Cup seniorek IFAGG
- světové poháry Challenge Cup juniorek IFAGG
- akademické soutěže (akademická mistrovství, EUSA apod.)

pořádané pod záštitou IFAGG schvaluje Předsednictvo ČS ESG.

2.2. Práva a povinnosti rozhodčích rozhodovat na soutěžích IFAGG uvedených v předchozím odstavci se řídí platnými pravidly IFAGG.

ČLÁNEK 3. NOMINACE ROZHODČÍCH NA OSTATNÍ MEZINÁRODNÍ SOUTĚŽE

2.3. Nominace rozhodčích na ostatní mezinárodní soutěže v ESG všech kategorií bere Předsednictvo ČS ESG na vědomí na základě hlášení o plánované účasti na ostatních mezinárodních soutěžích v ESG všech kategorií.


- 2.4. Práva a povinnosti rozhodčích rozhodovat na ostatních mezinárodních soutěžích v ESG všech kategorií se řídí platnými pravidly IFAGG a pokyny organizátora soutěže.

KAPITOLA XI. ZÁVĚREČNÁ USTANOVENÍ


1. Výklad tohoto Soutěžního řádu provádí Předsednictvo ČS ESG.
2. Vydáním této směrnice pozbyl platnosti Soutěžní řád (směrnice č.2/2008) včetně jeho dvou dodatků.
3. Tento Soutěžní řád a jeho aktualizace jsou platné okamžikem schválení Předsednictvem ČS ESG a účinné dnem zveřejnění na webových stránkách ČS ESG.

Za Předsednictvo ČS ESG
Renáta Vrbová
Prezidentka ČS ESG


Příloha č.1

 <small>ČESKÝ SVAZ ESTETICKÉ SKUPINOVÉ GYMNASTIKY CZECH FEDERATION OF AESTHETIC GROUP GYMNASTICS</small>		PŘIHLÁŠKA NA MISTROVSTVÍ ČR V ESG REGIONÁLNÍ PŘEBOR V ESG A NA SOUTĚŽE SERIÁLU ESG CUP S BODOVÝM SYSTÉMEM	
Název soutěže:			
Oddíl/klub:			
Adresa:			
Kontaktní osoba:			
Telefon:			
E-mail:			
Rozhodčí:	1.	2.	
Kvalifikace:			
Název družstva:			
Kategorie:			
Počet cvičících:			
Jména příjmení závodnic/ků:		Ročník narození:	
1.			
2.			
3.			
4.			
5.			
6.			
7.			
8.			
9.			
10.			
11.			
12.			
Trenér/ři:			
Choreografie:			
Hudba:			
Datum:	Podpis:		

Příloha č. 2

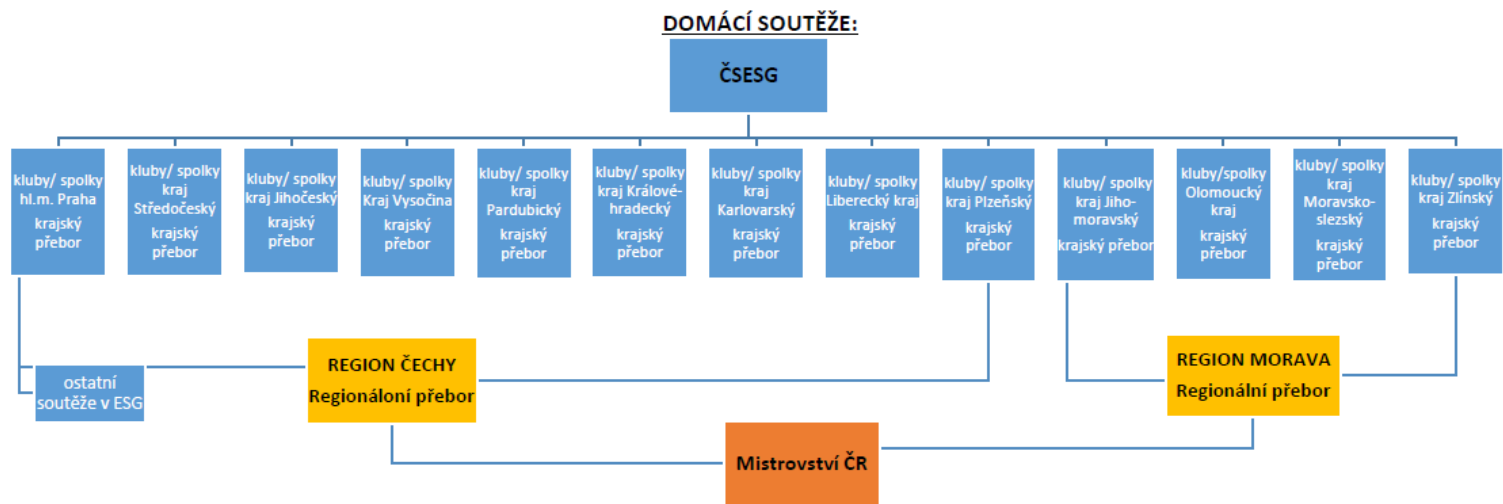
 <p>ČESKÝ SVAZ ESTETICKÉ SKUPINOVÉ GYMNASTIKY CZECH FEDERATION OF ARTISTIC GROUP GYMNASTICS</p>	ŽÁDOST O SCHVÁLENÍ REPREZENTACE NA SOUTĚŽÍCH IFAGG V ESG:
Oddíl / klub	
Název soutěže	
Termín soutěže	
Kategorie a název družstva	
Trenér/ři	
Návrh rozhodčí/ho	
Kontakt (telefon a e-mail):	

Příloha č. 3

 <p>ČESKÝ SVAZ ESTETICKÉ SKUPINOVÉ GYMNASTIKY CZECH FEDERATION OF ARTISTIC GROUP GYMNASTICS</p>	HLÁŠENÍ PLÁNOVANÉ ÚČASTI DRUŽSTVA NA „OSTATNÍCH MEZINÁRODNÍCH SOUTĚŽÍCH“ V ESG VŠECH KATEGORIÍ
Oddíl / klub	
Název soutěže	
Termín soutěže	
Kategorie a název družstva	
Trenér/ři	
Rozhodčí	
Kontakt (telefon a e-mail):	

Příloha č. 4

Organizační struktura soutěží Českého svazu estetické skupinové gymnastiky, z.s.



MEZINÁRODNÍ SOUTĚŽE:

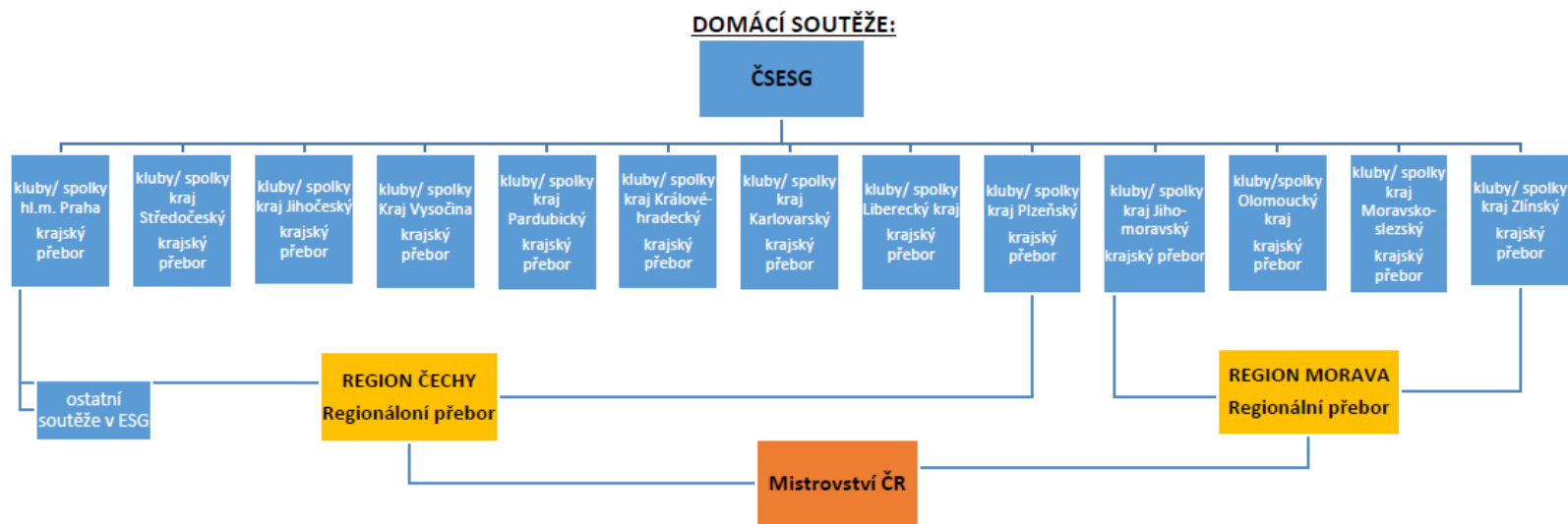
"A" SOUTĚŽE:	Ostatní schválené "A" soutěže (IFAGG)	Akademické soutěže	Světové poháry každý rok série soutěží SP	Mistrovství Evropy 1 x za 2 roky	IFAGG Trophy 1 x ročně	Mistrovství světa 1 x ročně
"B" SOUTĚŽE:	Ostatní schválené mezinárodní soutěže pořádané členy IFAGG					
"C" SOUTĚŽE:	Otevřené národní soutěže (pořádané členy IFAGG)					

Příloha č.2 Organizační schéma soutěží ČSESG

Organizační struktura soutěží

Českého svazu estetické skupinové gymnastiky, z.s.

Organizační struktura soutěží Českého svazu estetické skupinové gymnastiky, z.s.



MEZINÁRODNÍ SOUTĚŽE:

"A" SOUTĚŽE:	Ostatní schválené "A" soutěže (IFAGG)	Akademické soutěže	Světové poháry každý rok série soutěží SP	Mistrovství Evropy 1 x za 2 roky	IFAGG Trophy 1 x ročně	Mistrovství světa 1 x ročně
"B" SOUTĚŽE:	Ostatní schválené mezinárodní soutěže pořádané členy IFAGG					
"C" SOUTĚŽE:	Otevřené národní soutěže (pořádané členy IFAGG)					